



Izmaiņas Latvijas apdzīvojumā un to ietekme uz izglītības pakalpojumu izvietojumu

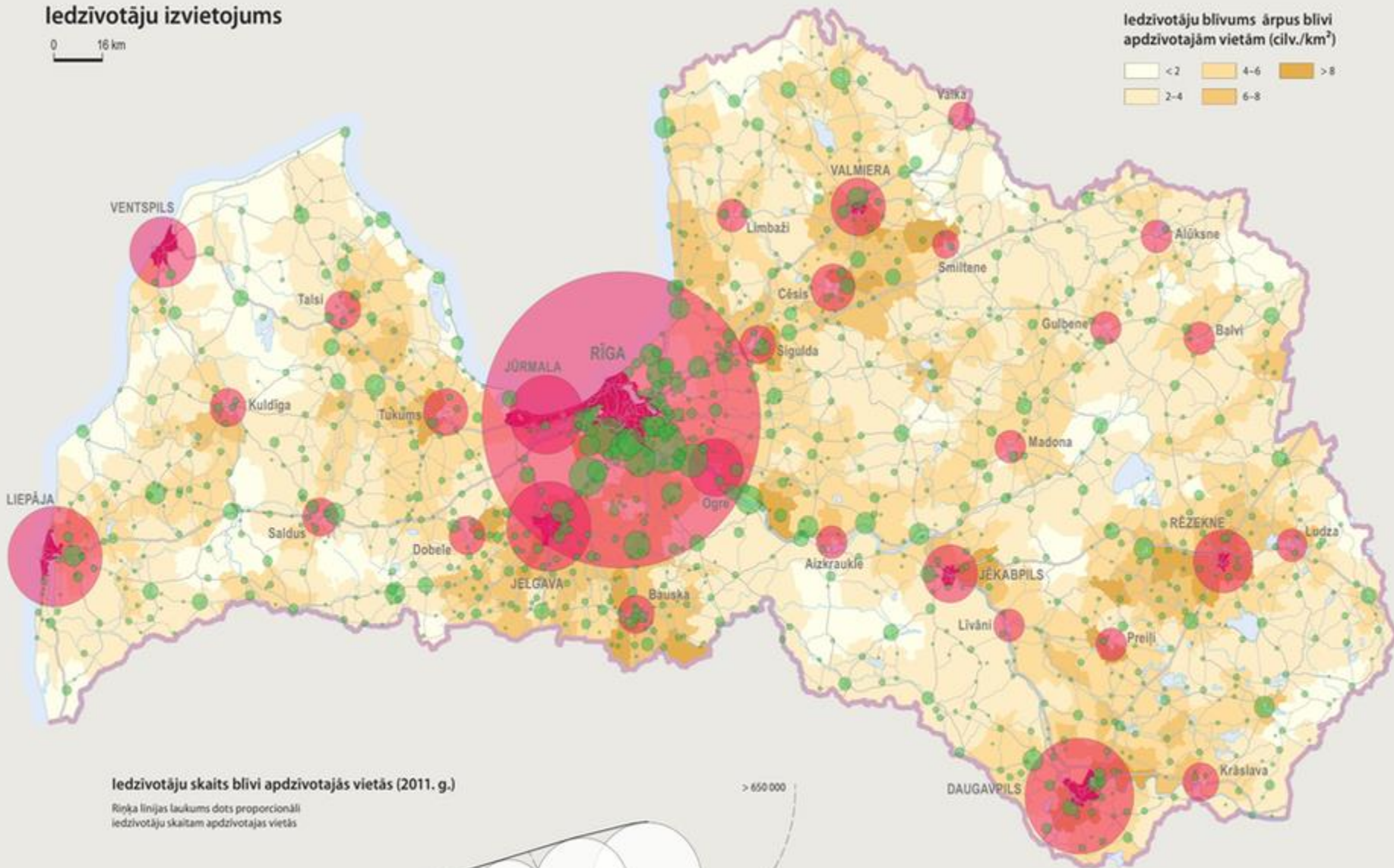


04.02.2015.
Jānis Turlajs

ledzīvotāju izvietojums

0 16 km

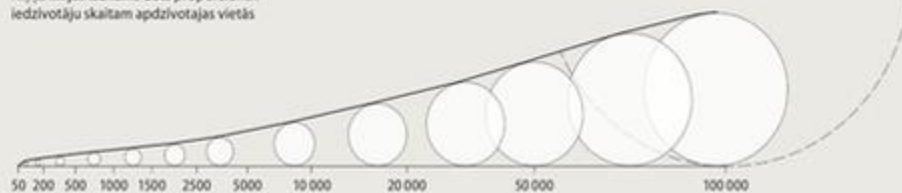
ledzīvotāju blīvums ārpus blīvi apdzīvotajām vietām (cilv./km²)



ledzīvotāju skaits blīvi apdzīvotajās vietās (2011. g.)

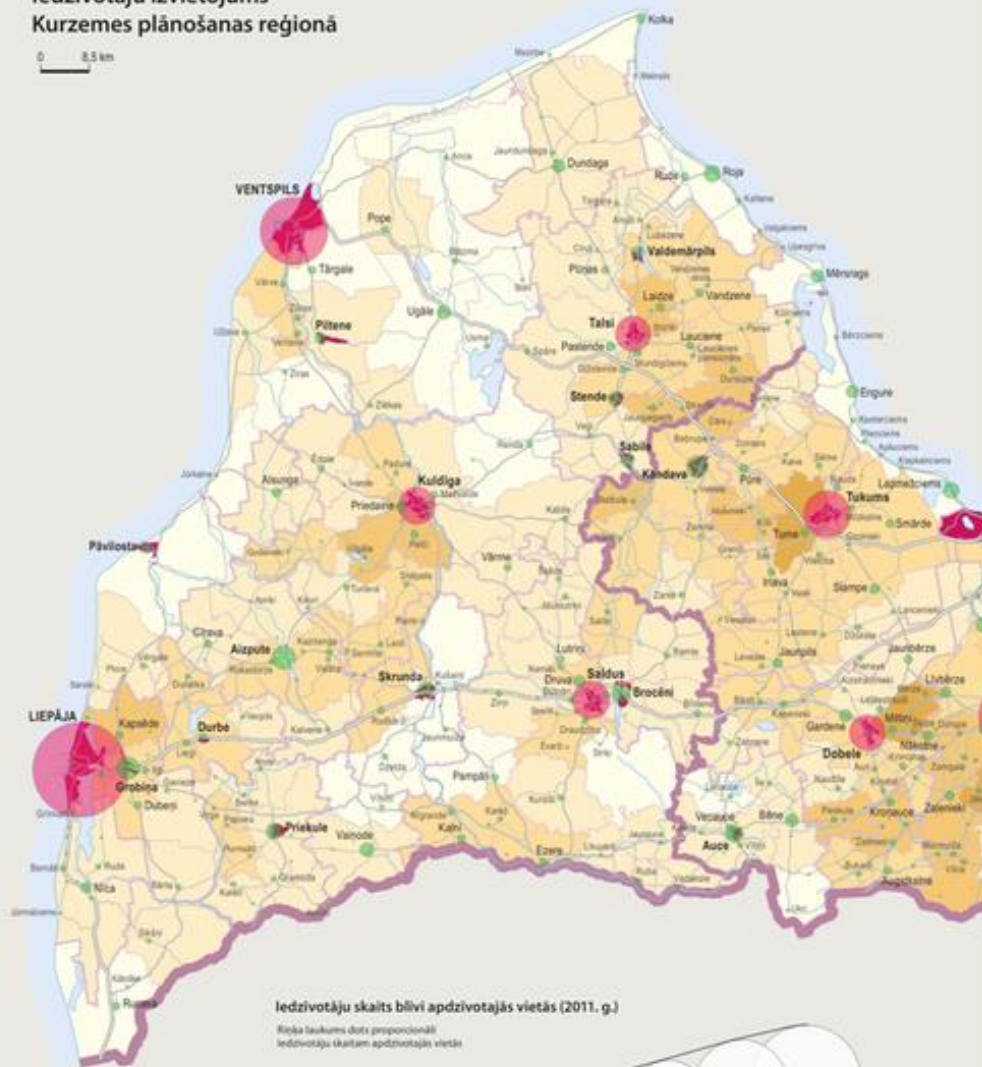
Rīnka līnijas laukums dots proporcionāli ledzīvotāju skaitam apdzīvotajās vietās

> 650 000



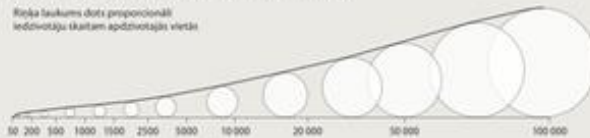
ledzīvotāju izvietojums Kurzemes plānošanas reģionā

0 8,5 km



ledzīvotāju skaits blīvi apdzīvotajās vietās (2011. g.)

Reģija laukumus dots proporcionāli ledzīvotāju skaitam apdzīvotajās vietās



50 200 500 1000 1500 2500 5000 10 000 20 000 50 000 100 000

-  Reģionālās nozīmes pilsētības centrs
-  Cita blīvi apdzīvota vieta ar vairāk nekā 50 ledzīvotājiem
-  Pilsētas teritorija

ledzīvotāju blīvums ārpus blīvi apdzīvotajām vietām (cilv./km²)

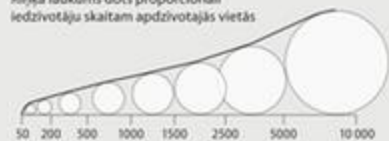
-  < 2
-  2-4
-  4-6
-  6-8
-  > 8



Pierīga. Iedzīvotāju izvietojums

Iedzīvotāju skaits blīvi apdzīvotajās vietās (2011. g.)

Rīnķa laukums dots proporcionāli
Iedzīvotāju skaitam apdzīvotajās vietās



Regionālās nozīmes
attīstības centrs



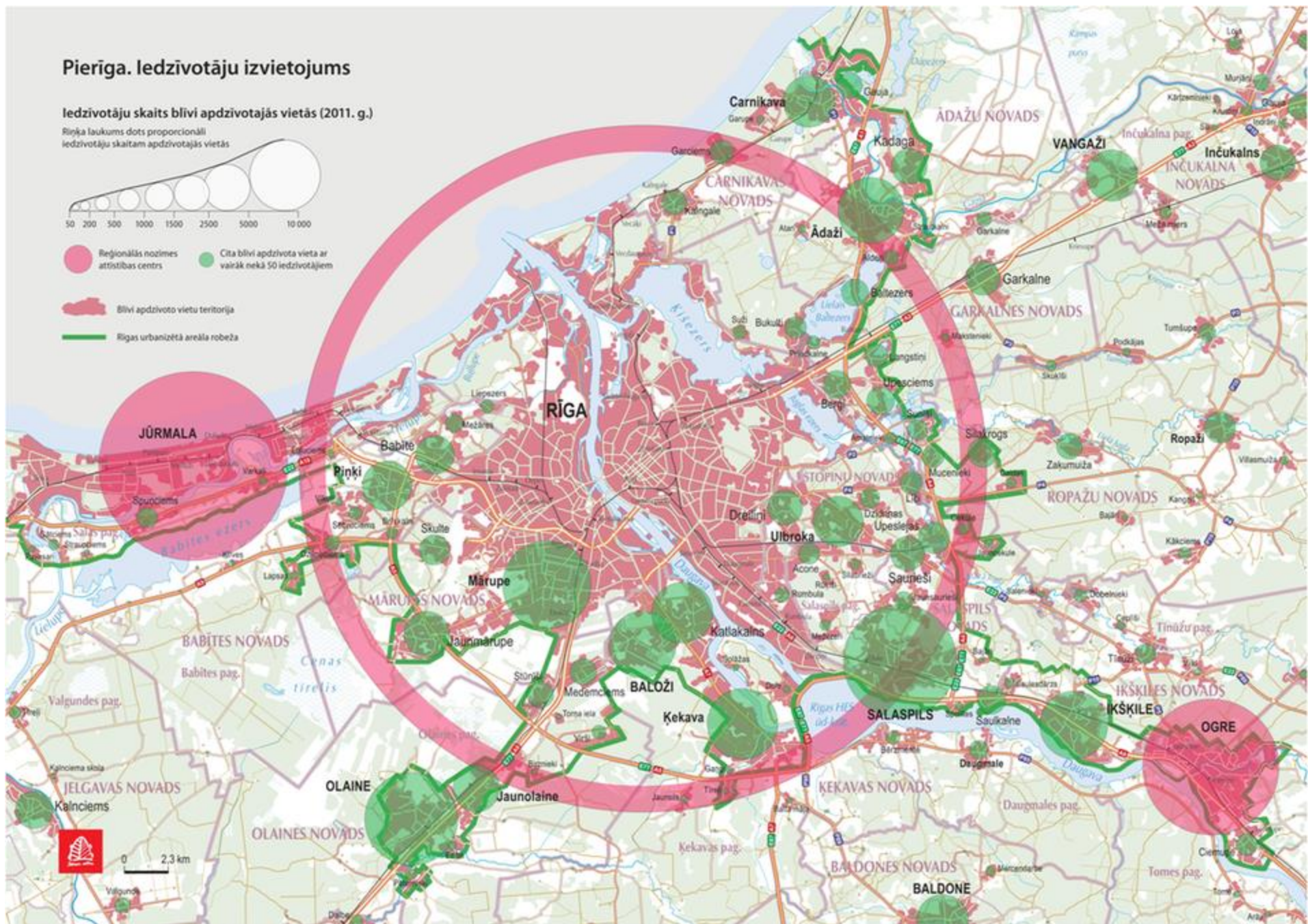
Cita blīvi apdzīvota vieta ar
vairāk nekā 50 Iedzīvotājiem



Blīvi apdzīvoto vietu teritorija

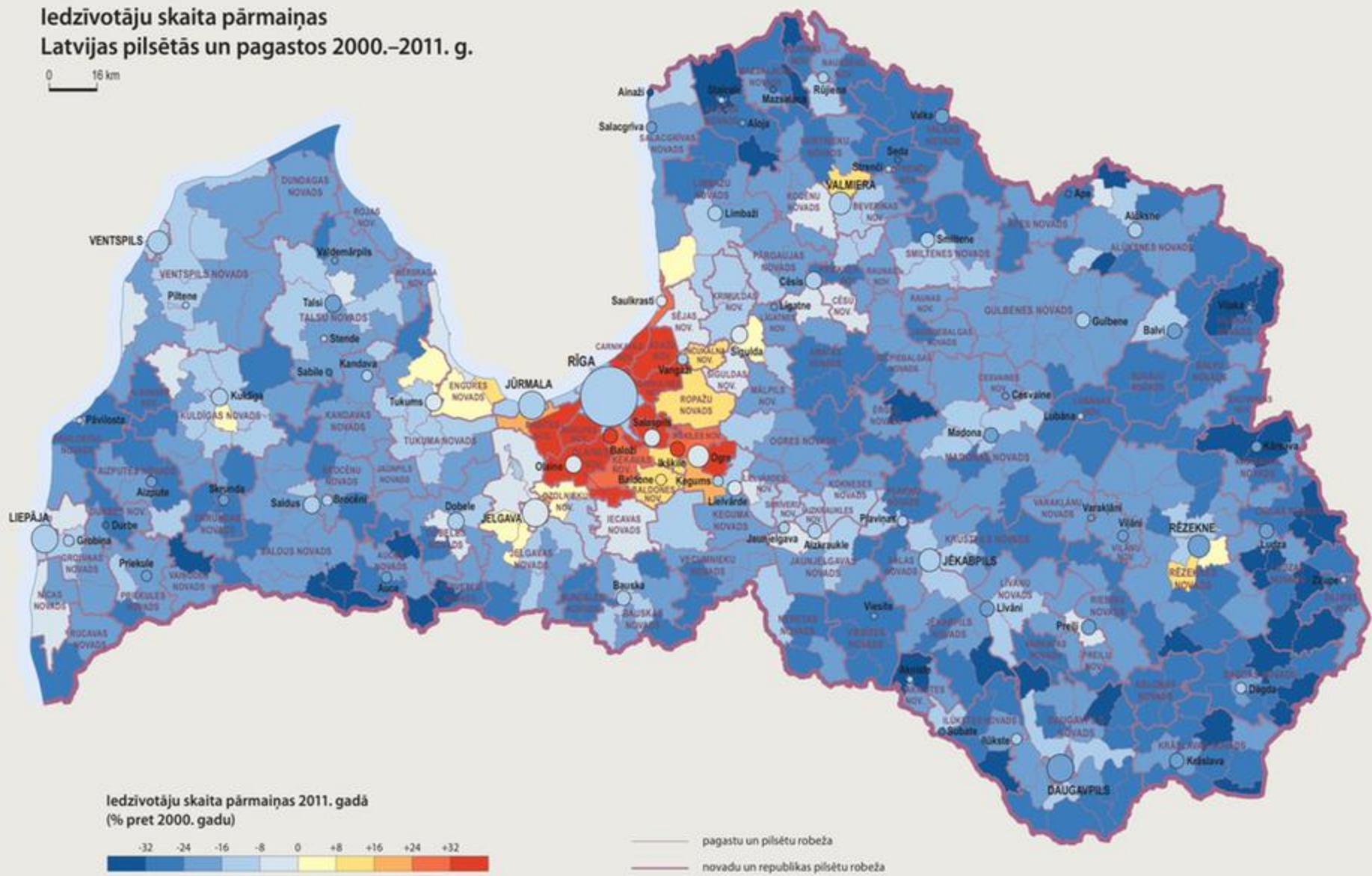


Rīgas urbanizētā areāla robeža



ledzīvotāju skaita pārmaiņas Latvijas pilsētās un pagastos 2000.–2011. g.

0 16 km



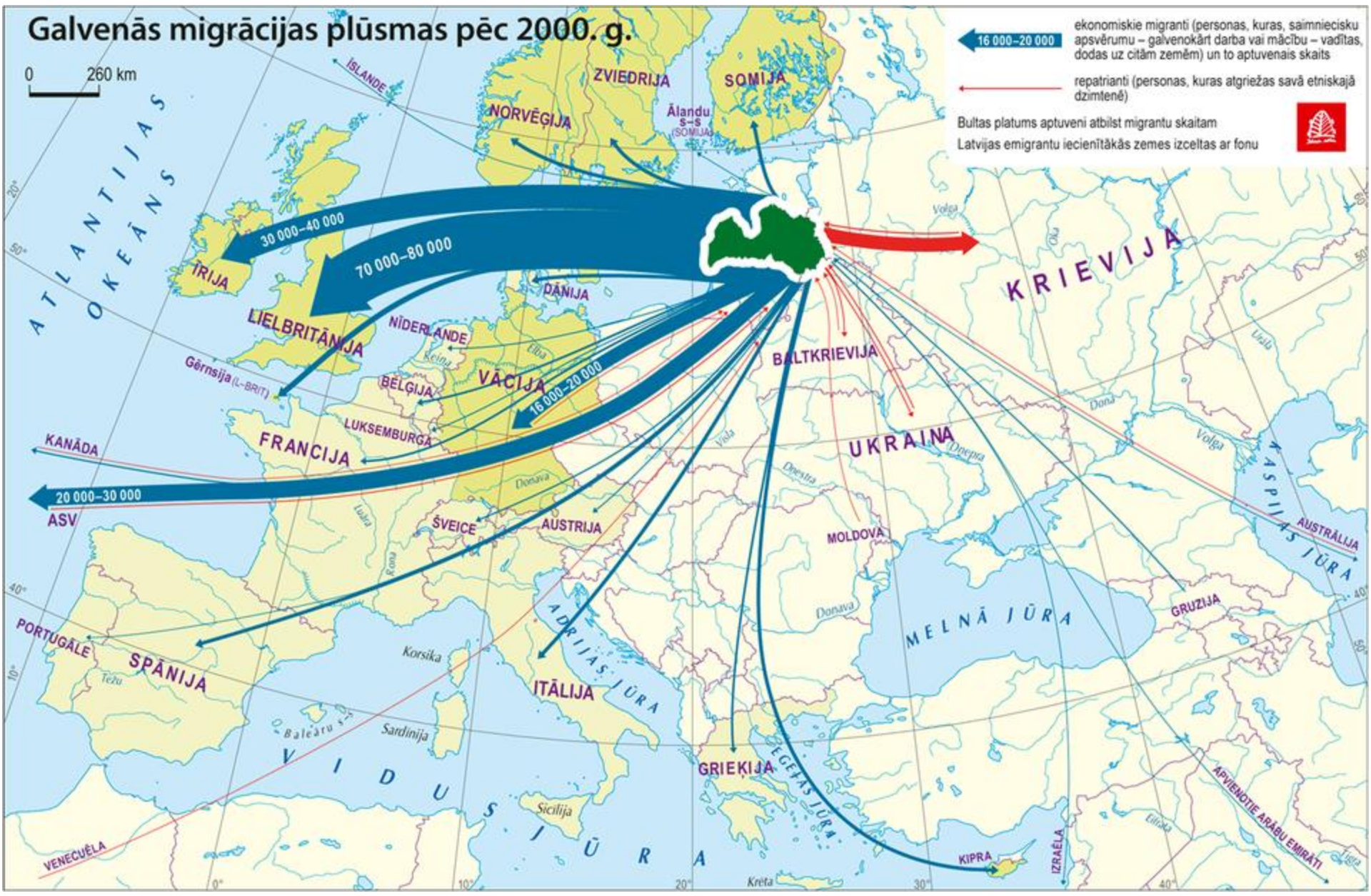
Galvenās migrācijas plūsmas pēc 2000. g.

0 260 km

← 16 000–20 000 ekonomiskie migranti (personas, kuras, saimniecisku apsvērumu – galvenokārt darba vai mācību – vadītas, dodas uz citām zemēm) un to aptuvenais skaits

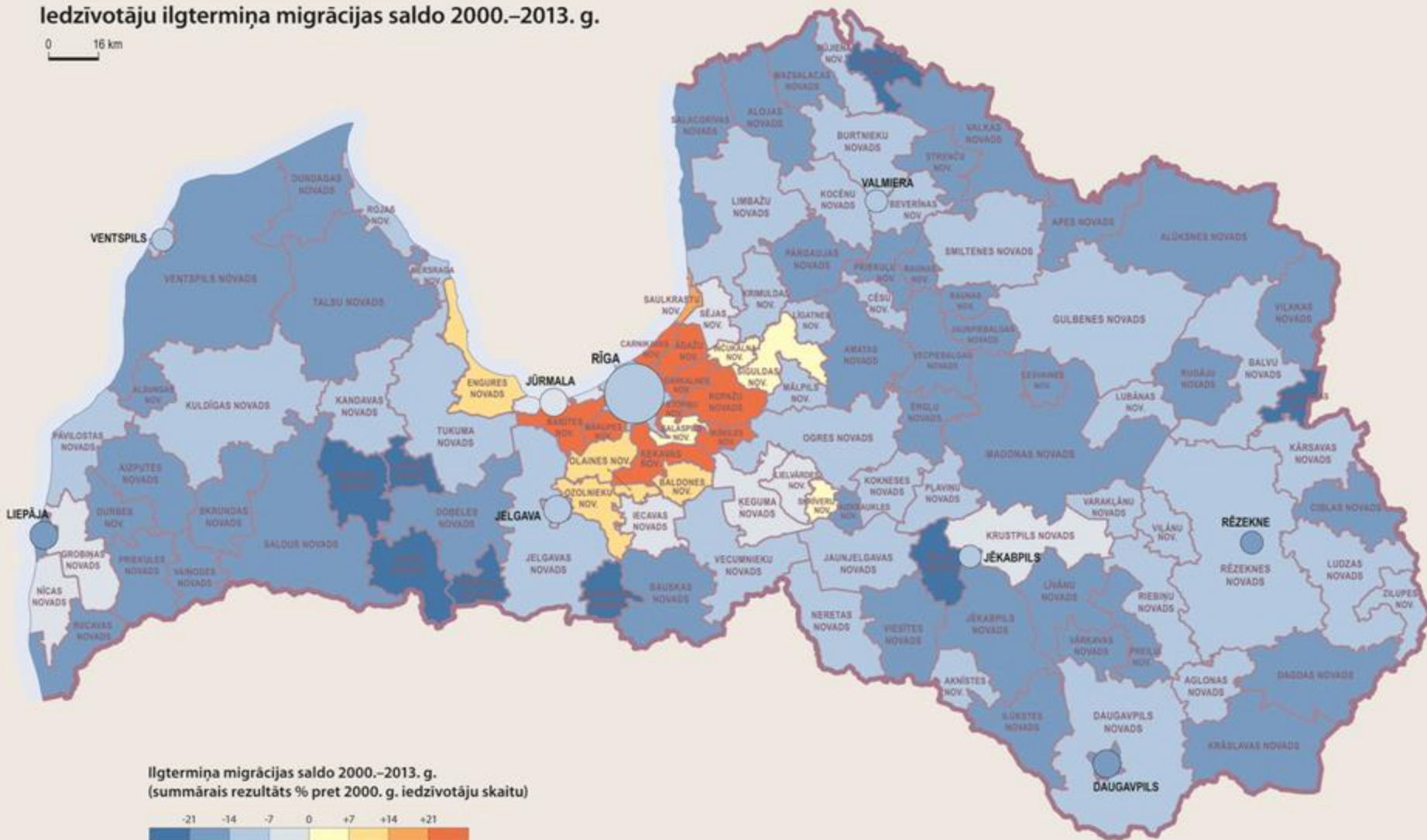
← repatrianti (personas, kuras atgriezās savā etniskajā dzimtenē)

Bultas platums aptuveni atbilst migrantu skaitam
Latvijas emigrantu iecienītākās zemes izceltas ar fonu



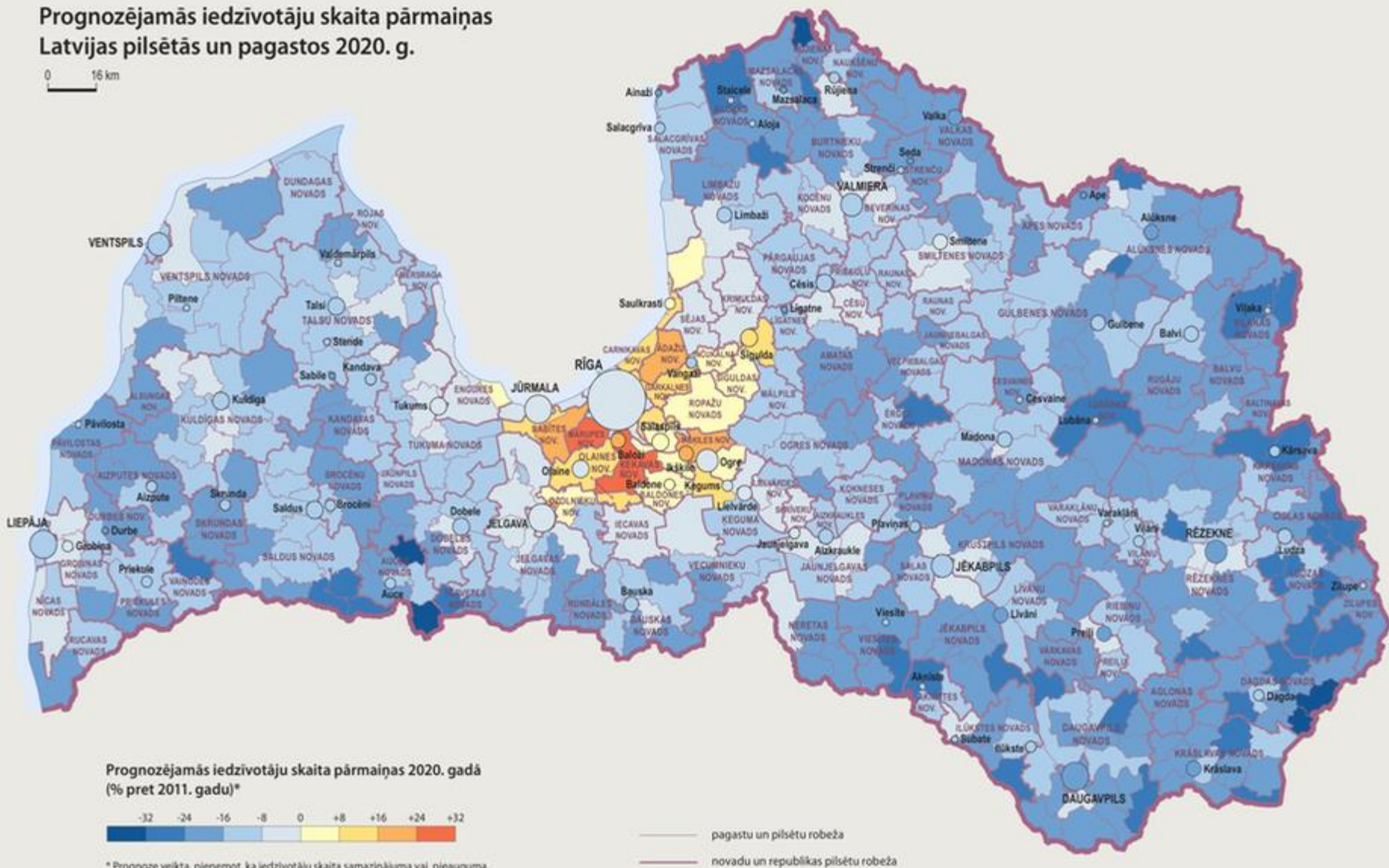
Iedzīvotāju ilgtermiņa migrācijas saldo 2000.–2013. g.

0 16 km



Prognozējamās iedzīvotāju skaita pārmaiņas Latvijas pilsētās un pagastos 2020. g.

0 16 km



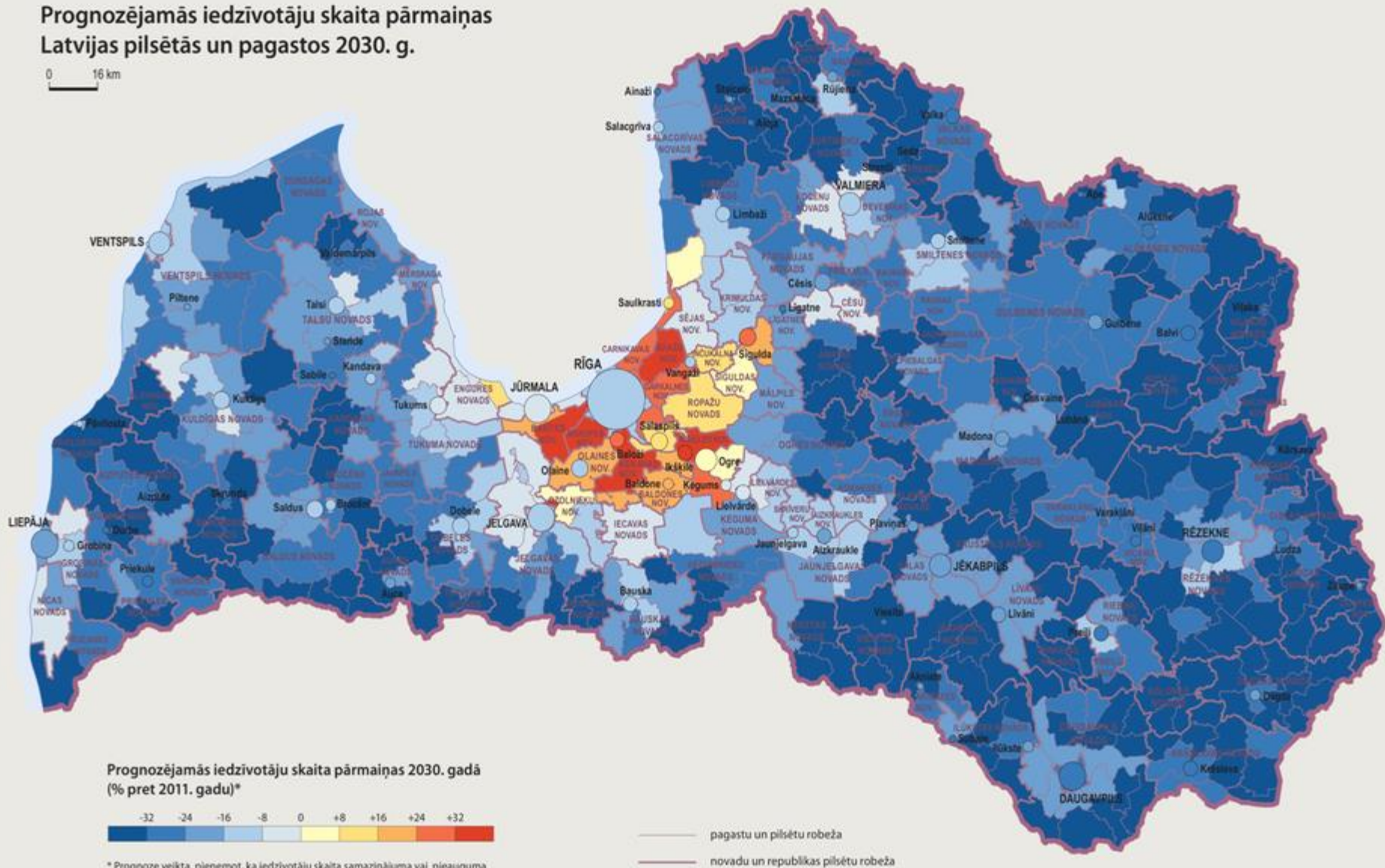
Prognozējamās iedzīvotāju skaita pārmaiņas 2020. gadā
(% pret 2011. gadu)*

* Prognoze veikta, pieņemot, ka iedzīvotāju skaita samazinājuma vai pieauguma vidējais temps konkrētajā pilsētā un pagastā būtiski neatšķirsies no šī rādītāja laika posmā starp 2000. un 2011. gada tautas skaitīšanām. Minētais periods aptver gan ekonomiskā uzplaukuma, gan lejupslīdes laiku, ietekmējot kā migrācijas, tā dzimstības svārstības valstī.



Prognozējamās iedzīvotāju skaita pārmaiņas Latvijas pilsētās un pagastos 2030. g.

0 16 km

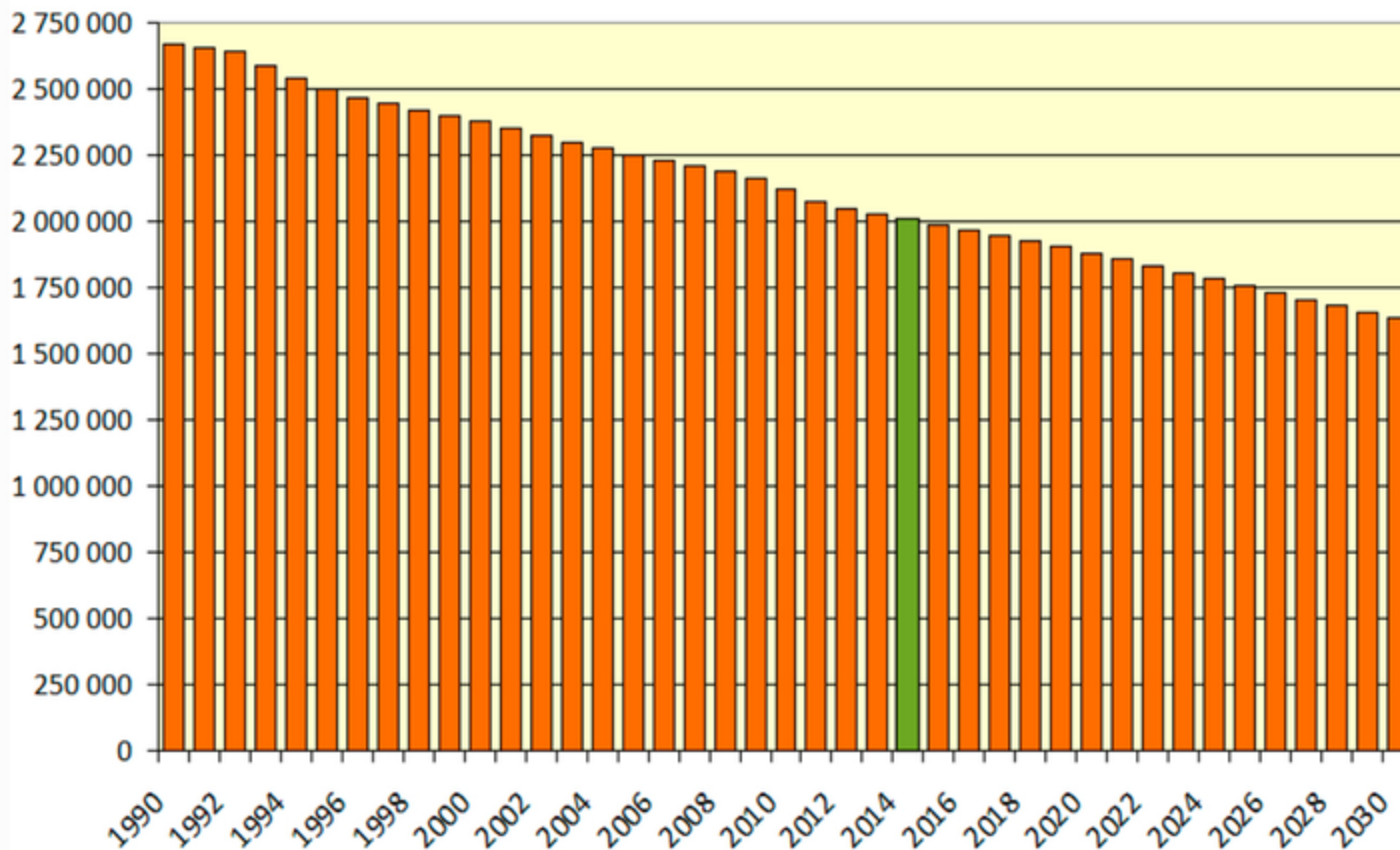


Prognozējamās iedzīvotāju skaita pārmaiņas 2030. gadā
(% pret 2011. gadu)*

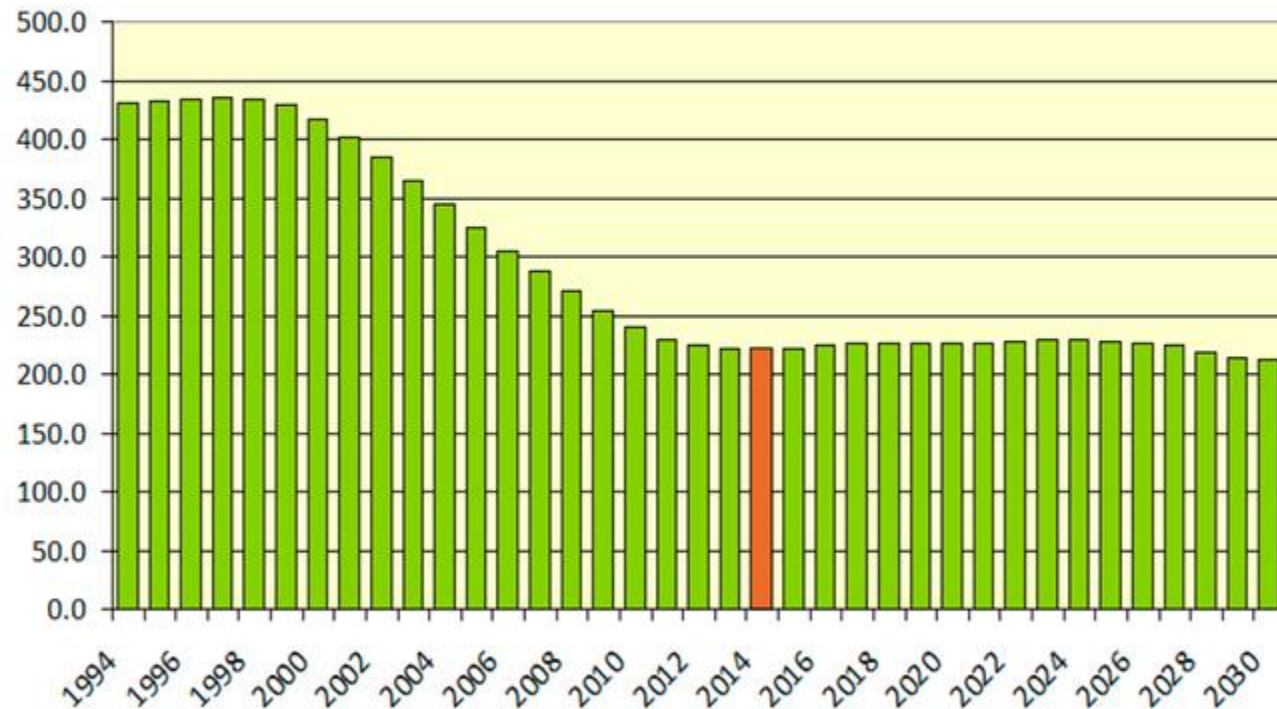
* Prognoze veikta, pieņemot, ka iedzīvotāju skaita samazinājuma vai pieauguma vidējais temps konkrētajā pilsētā un pagastā būtiski neatšķirsies no šī rādītāja laika posmā starp 2000. un 2011. gada tautas skaitīšanām. Minētais periods aptver gan ekonomiskā uzplaukuma, gan lejupslīdes laiku, ietekmējot kā migrācijas, tā dzimstības svārstības valstī.



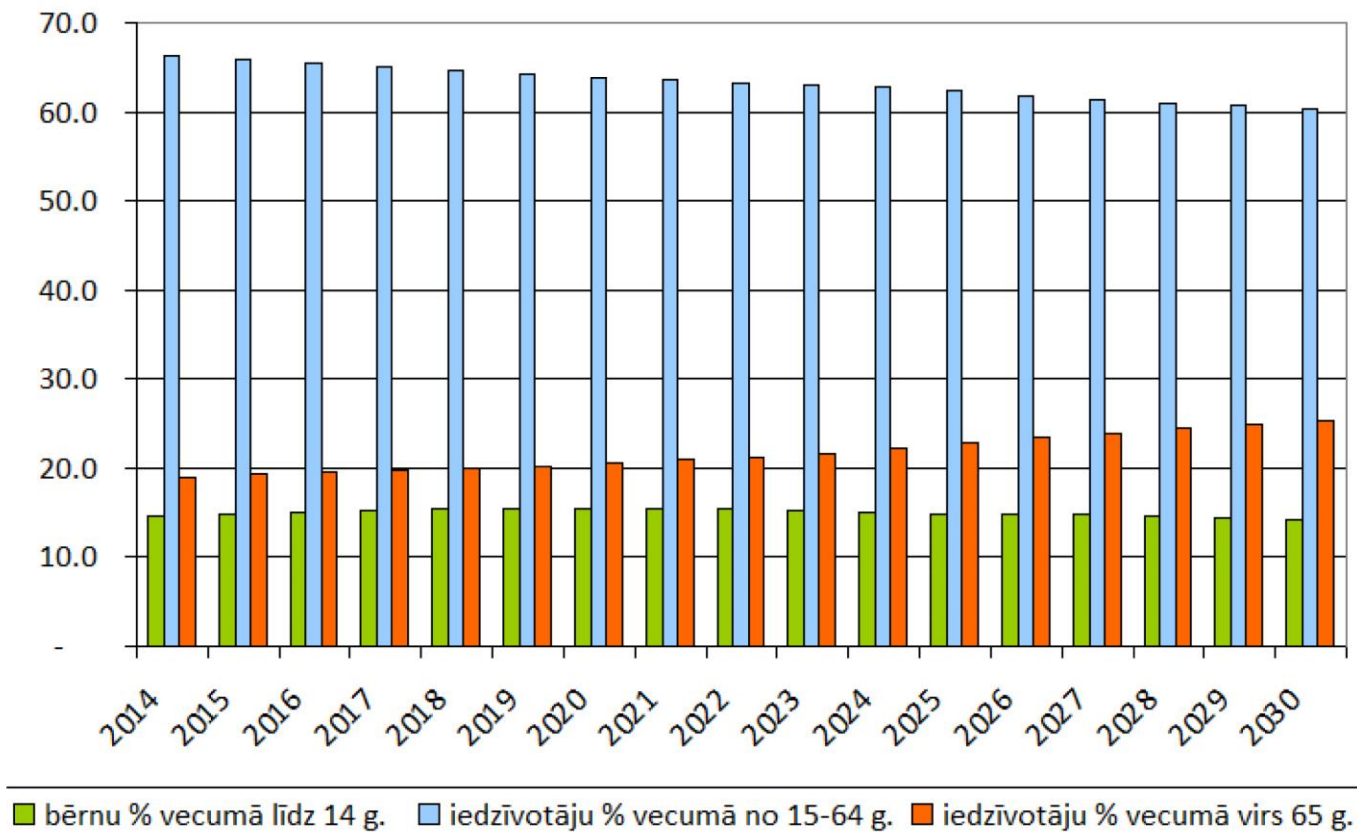
Latvijas iedzīvotāju skaita dinamika kopš 1990. gada un prognoze līdz 2030. gadam



Skolas vecuma bērnu (7–18 gadi) skaita dinamika kopš 1994. gada un prognoze līdz 2030. gadam, tūkstošos.



EUROSTAT prognozes Latvijai par iedzīvotāju skaitu un vecumstruktūru līdz 2030. gadam



Atsevišķi fakti par demogrāfisko situāciju Latvijā

Latvijas iedzīvotāju skaits laika posmā no 2000.-2014.gadam ir samazinājies par 380 tūkstošiem (par 16%). Tāda apmēra samazinājums ir lielākais kopš Latvijas neatkarības atjaunošanas.

Gandrīz divas trešdaļas no iedzīvotāju skaita samazinājuma saistīta ar negatīvo migrācijas saldo, un tas būs noteicošais faktors, kas ietekmēs turpmāko iedzīvotāju skaita samazināšanos Latvijā, līdz brīdim, kamēr Latvija nerasniegs Eiropas vidējo labklājības līmeni (2013.g. tas bija tikai 64% līmenī no Eiropas vidējā).

Ja netiks panākts būtisks progress Latvijas ekonomiskajā izaugsmē, līdz 2030. gadam iedzīvotāju skaits varētu sarukt vēl par 20%.

Nelabvēlīgo demogrāfisko procesu ietekmē, gaidāms veco ļaužu īpatsvara pieaugums no tagadējiem 19% uz 25% 2030. gadā, kas palielinās darbspējas vecumu pārsniegušo iedzīvotāju demogrāfisko slodzi 1,5 reizes.

Skolas vecuma bērnu īpatsvars kopš 2000. gada samazinājies gandrīz divas reizes (-47%), minimumu sasniedzot 2013. gadā, un sagaidāms, ka līdz 2024. gadam tas nedaudz palielināsies (par 3%), tomēr tad atkal lēnām samazināsies (2030.g. - 4% zem šī brīža līmeņa).

Lai arī var uzskatīt, ka skolas vecuma bērnu skaits ir nostabilizējies, migrācijas rezultātā ārpus Rīgas aglomerācijas tas turpinās samazināties.

Tāpat kā citur Eiropā, arī Latvijā turpinās iedzīvotāju koncentrācija ap lielpilsētām (Rīgu), iedzīvotāju skaitam pieaugot vienīgi Pierīgas pagastos un pilsētās.

Rīgas aglomerācijas kodolā 2011. gadā dzīvoja 41,7% valsts iedzīvotāju, un, neraugoties uz strauju iedzīvotāju skaita samazināšanos pašā Rīgas pilsētā (-14%), salīdzinot ar 2000.gadu tās urbanizētā areāla iedzīvotāju īpatsvars Latvijā palielinājies par 2%.

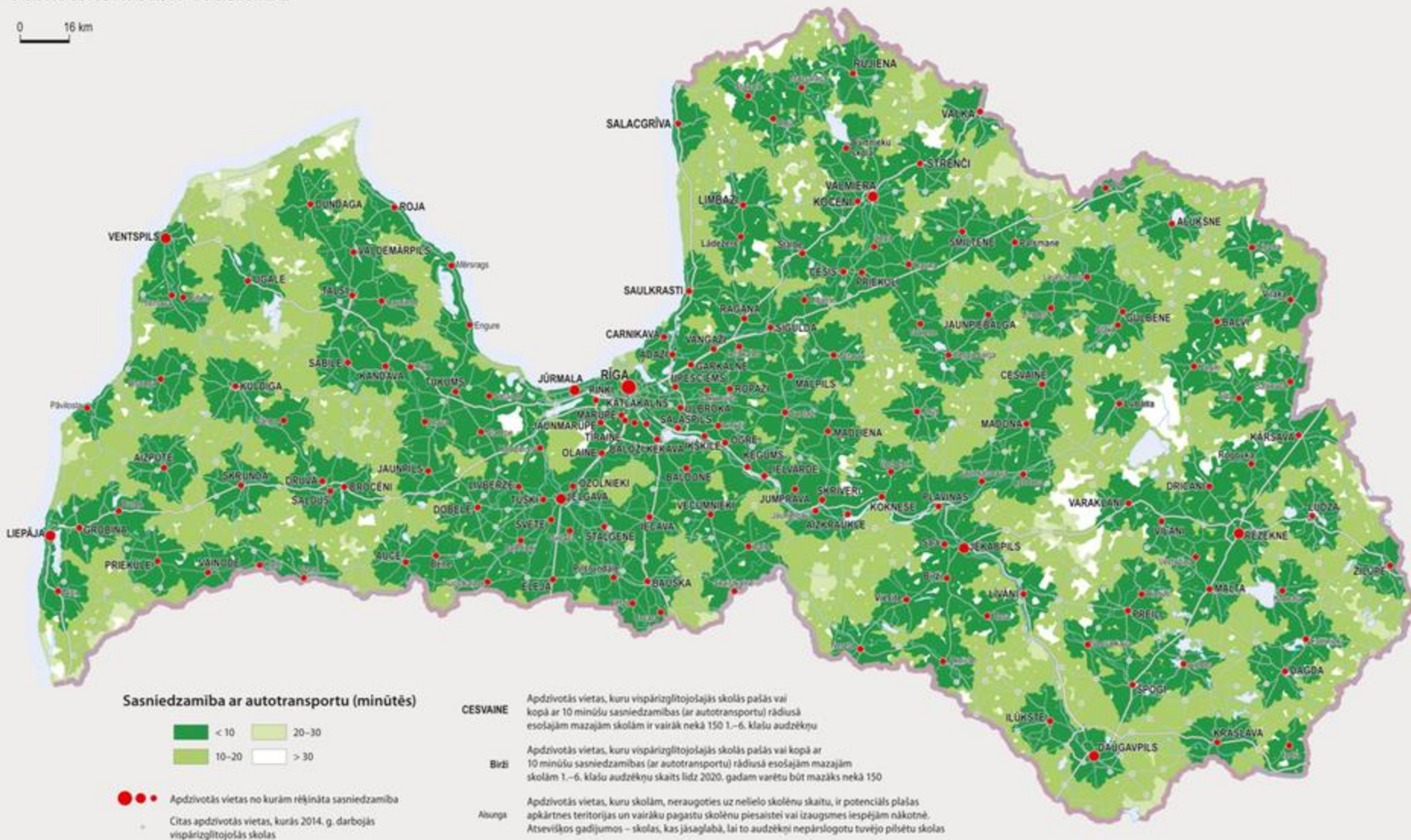
1211 blīvi apdzīvotās vietas ar vairāk kā 50 iedzīvotājiem kopā aizņēma tikai 3,5% Latvijas platības, bet tajās dzīvoja 87,6% valsts iedzīvotāju, ar vidējo apdzīvotības blīvumu 799 cilvēki uz kvadrātkilometru.

Ārpus centriem (pārsvarā viensētās) dzīvo 12,3% Latvijas iedzīvotāju, un vidējais apdzīvotības blīvums 96,5 procentos valsts teritorijas 2011. gadā bija tikai 4 cilvēki uz kvadrātkilometru.

Visstraujākais relatīvais iedzīvotāju skaita samazinājums kopš 2000. gada (-25,8%) vērojams Latgales reģionā.

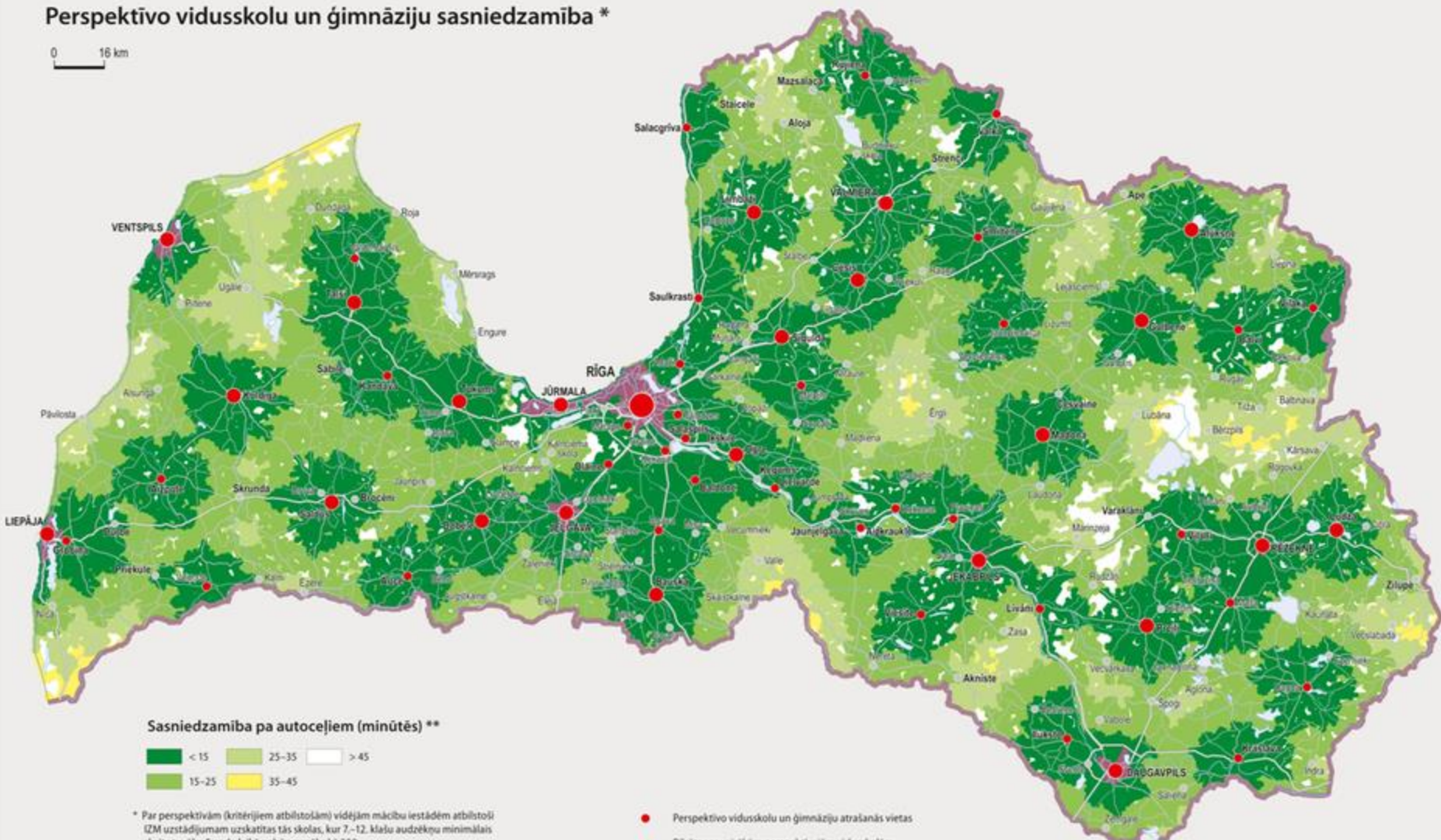
Pamatskolu sasniedzamība

0 16 km



Perspektīvo vidusskolu un ģimnāziju sasniedzamība *

0 16 km



Sasniedzamība pa autoceļiem (minūtēs) **

■ < 15	■ 15-25	■ 25-35	■ > 45
---	---	---	---

* Par perspektīvām (kritērijiem atbilstoļām) vidējām mācību iestādēm atbilstoļi IZM uzstādījumam uzskatītas tās skolas, kur 7.-12. klašu audzēkņu minimālais skaits tuvāko 5 gadu laikā nebūs mazāks kā 300

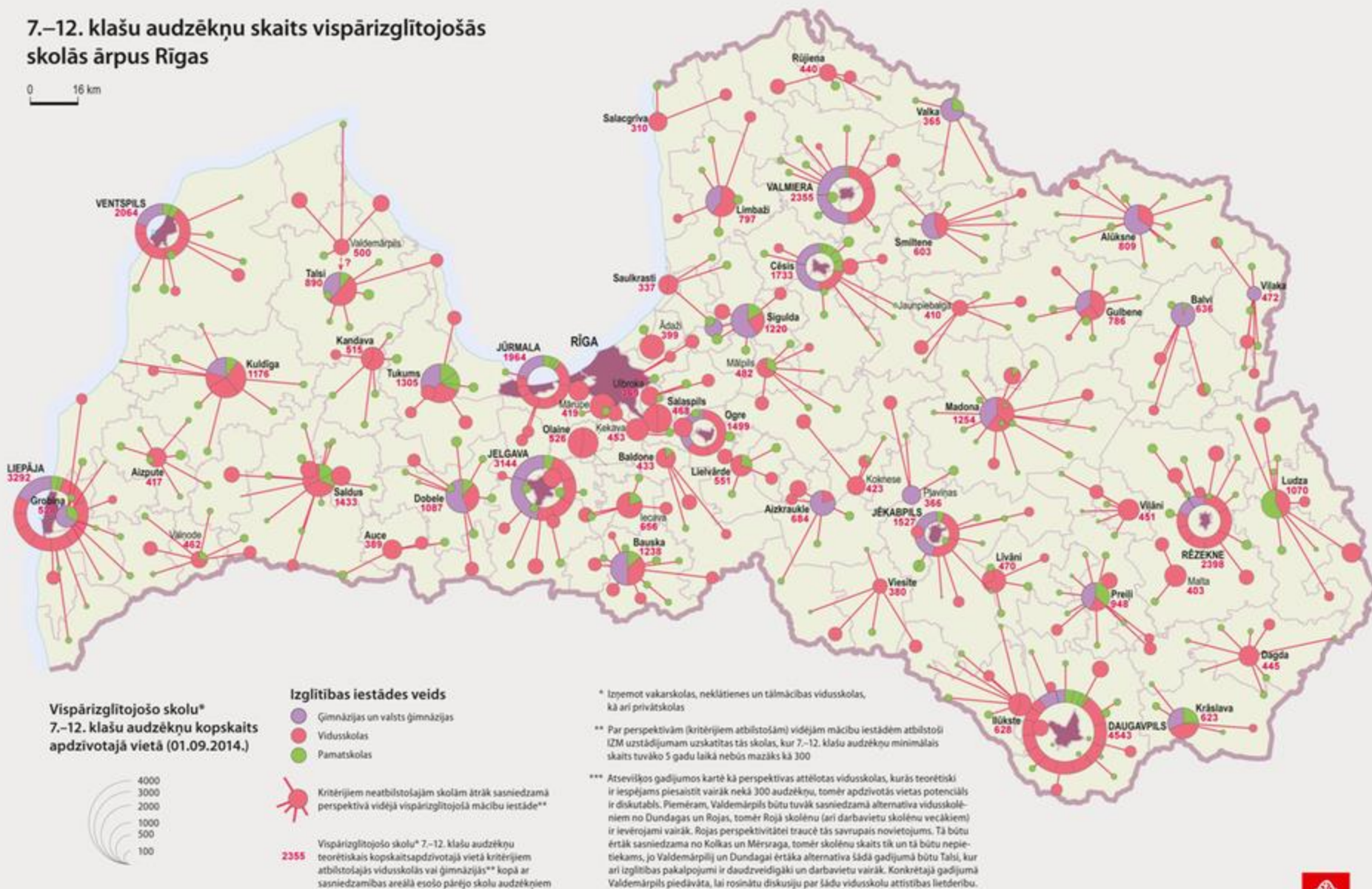
** Sasniedzamība, braucot ar automašīnu, aprēķināta ar datorprogrammu, tāi izvēloties optimālo maršrutu, ņemot vērā ceļu stāvokli un attālumu līdz galamērķim

- Perspektīvo vidusskolu un ģimnāziju atrašanās vietas
- Pilsētas ar vairākām perspektīvajām vidusskolām vai ģimnāzijām



7.–12. klašu audzēkņu skaits vispārīgglītojošās skolās ārpus Rīgas

0 16 km

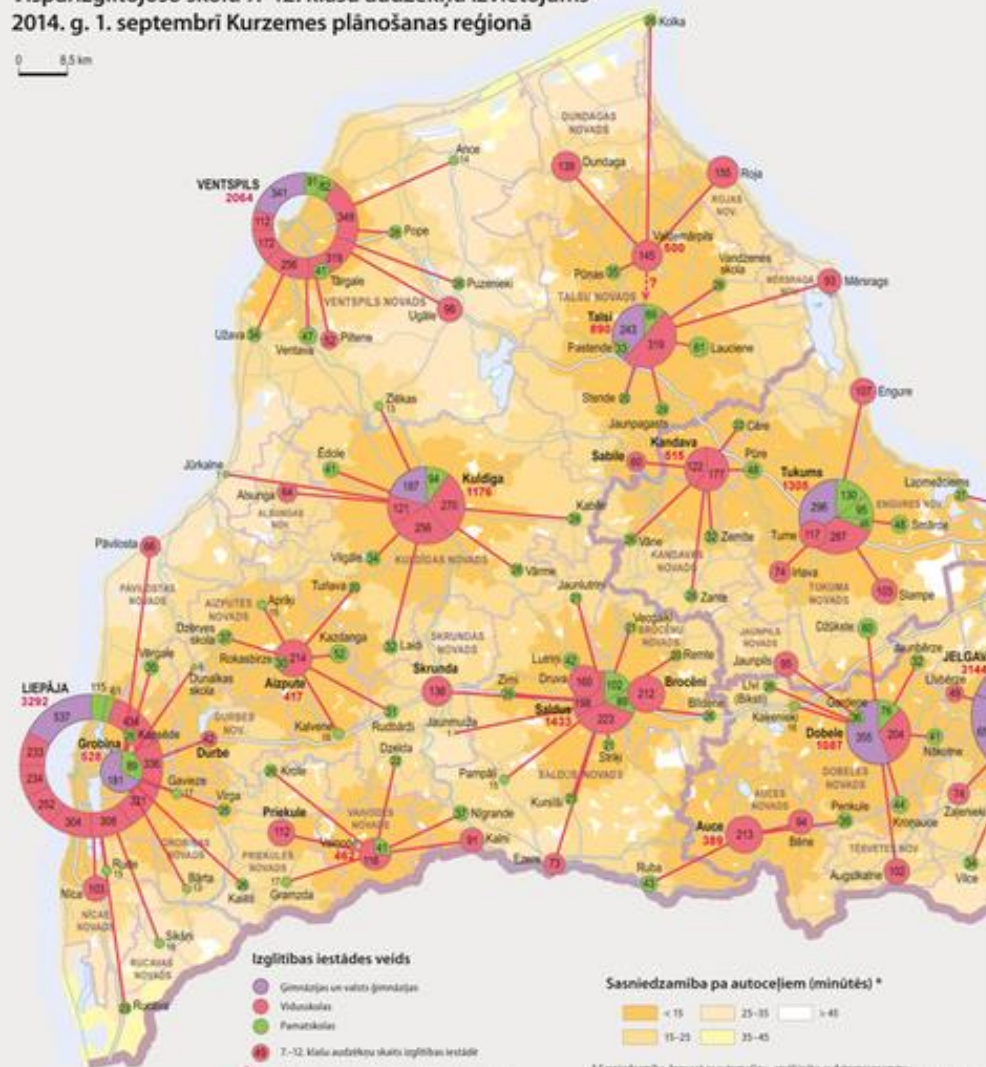


Karte sastādīta, balstoties uz Izglītības un zinātnes ministrijas sniegto informāciju



Vispārīzglītojošo skolu 7.-12. klašu audzēkņu izvietojums 2014. g. 1. septembrī Kurzemes plānošanas reģionā

0 0,5 km



Vispārīzglītojošo skolu* 7.-12. klašu audzēkņu kopskaits apdzīvotajā vietā (01.09.2014.)



2355

* Injeneru vakancijas, nekārtības un tālmācības vidusskolas, kā arī privātskolas

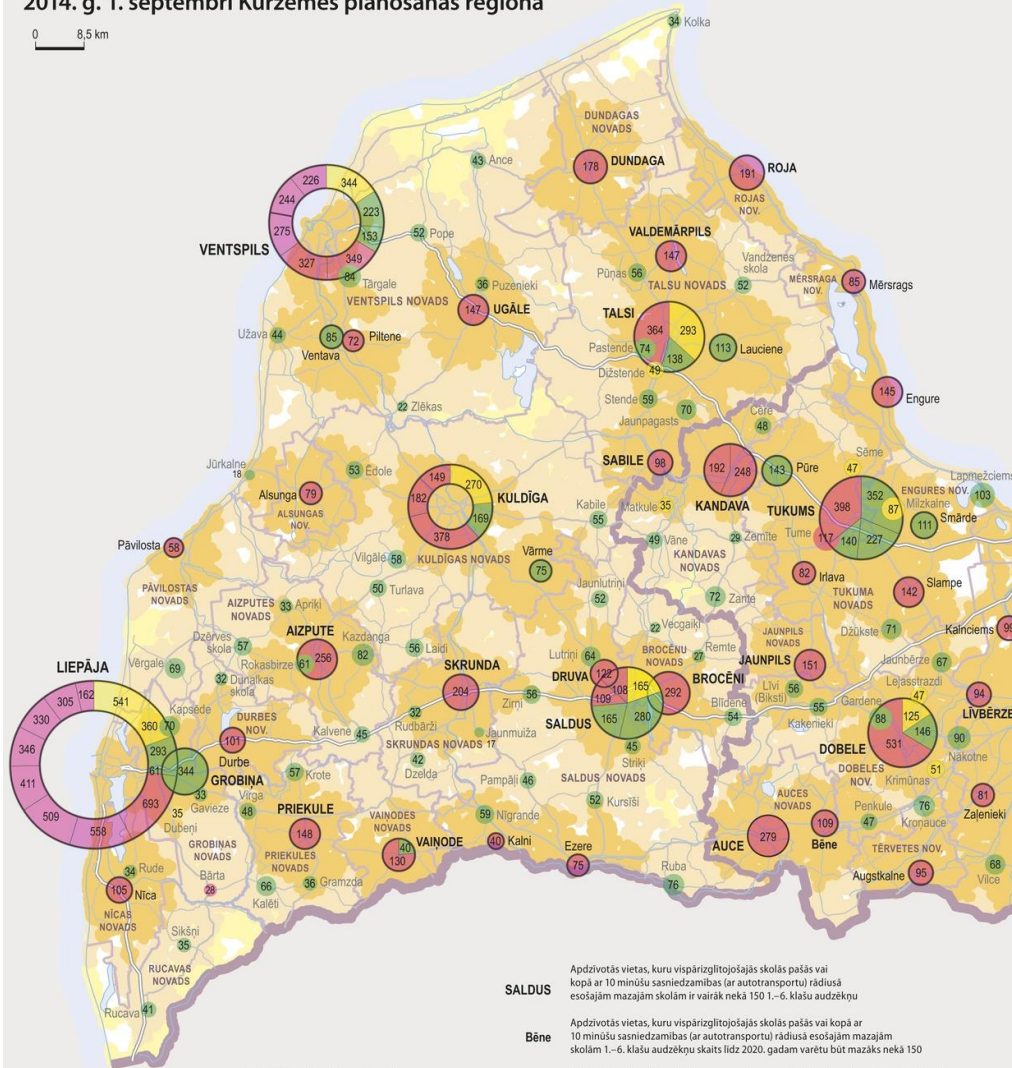
** Par perspektīvam dotajiem atbilstoši veidajām mācību iestādēm atbilstoši IZM uzraudzījamam uzskaites tīklu skolām, kur 7.-12. klašu audzēkņu minimālā skaita novērtē 3 gadu laikā nebūs mazāks kā 300

*** Atsevišķas gadījumos kartē kā perspektīvas atbilstošas vidusskolas, kurās teoretiskā ir iespējams pieņemt vairāk nekā 300 audzēkļus, tomēr apdzīvotās vietas potenciāls ir diskutabls. Piemēram, Valdemārpils bija tuvāk samērām alternatīvu vidusskolu vietām no Dundagas un Rojas, tomēr šajā skolu tīklā darbinātā skolu vecākiem ir ievērojami vārsti. Rojas perspektīvatīnī traucē tās samērās novietojums, tā būtu ērāk sasniedzama no Kokles un Mērsraga, tomēr skolu skaits tik un tā būtu nepietiekams, ja Valdemārpilī un Dundagā ērtāku alternatīvu šādā gadījumā būtu tālu, kur arī izglītības pakalpojumi ir daudzveidīgāki un darbinātā vārsti. Konkretāji gadījuma Valdemārpilī piedāvā, lai rosinātu divkāršu par šādā vidusskolu atbilstošas iestādes.

**** Kartē atzīmēti arī uzskaites skolu tīkls.

Vispārīzglītojošo skolu 1.–6. klašu audzēkņu izvietojums 2014. g. 1. septembrī Kurzemes plānošanas reģionā

0 8,5 km

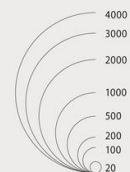


**Vispārīzglītojošo skolu*
1.–6. klašu audzēkņu kopskaitis
apdzīvotajā vietā (01.09.2014.)**

Izglītības iestādes veids

- Ģimnāzijas
- Vidusskolas
- Pamatskolas
- Sākumskolas

● 1.–6. klašu audzēkņu skaits
izglītības iestādē



* Izņemot privātskolas

- SALDUS** Apdzīvotās vietas, kuru vispārīzglītojošajās skolās pašās vai kopā ar 10 minūšu sasniedzamības (ar autotransportu) rādījumā esošajām mazajām skolām ir vairāk nekā 150 1.–6. klašu audzēkņu
- Bēne** Apdzīvotās vietas, kuru vispārīzglītojošajās skolās pašās vai kopā ar 10 minūšu sasniedzamības (ar autotransportu) rādījumā esošajām mazajām skolām 1.–6. klašu audzēkņu skaits līdz 2020. gadam varētu būt mazāks nekā 150
- Alsunga** Apdzīvotās vietas, kuru skolām, neraugoties uz nelielo skolēnu skaitu, ir potenciāls plašas apkārtnes teritorijās un vairāku pagastu skolēnu piesaistei vai izaugsmes iespējām nākotnē. Atsevišķos gadījumos – skolas, kas jāsaglabā, lai to audzēkņi nepārslogotu tuvejā pilsētu skolas

Sasniedzamība ar autotransportu (minūtes)

- < 10
- 20–30
- 10–20
- > 30

- 137 Apdzīvotās vietas no kurām rēķināta sasniedzamība
- 80 Citas apdzīvotās vietas, kurās 2014. g. darbojas vispārīzglītojošās skolas

Karte sastādīta, balstoties uz Izglītības un zinātnes ministrijas un "Karšu izdevniecības Jāņa sēta" informāciju



Daži secinājumi par izglītības pakalpojumu tīklu

Aizkavējušās skolu un augstskolu tīkla reformas traucē risināt samilzušās problēmas izglītības nozarē – celt izglītības kvalitāti un konkurētspēju starptautiskā līmenī, vienlaikus pedagogiem nodrošinot adekvātu atalgojumu.

Veiksmīgā skolu tīkla reformas īstenošanā būtiska loma būs aktīvai komunikācijai ar sabiedrību, viegli uztveramā veidā, sniedzot vispusīgu un objektīvu informāciju, kas skaidro reformas nepieciešamību un ieguvumus, ko tā sniegs sabiedrībai.

Pašvaldībām pieņemt nepopulārus lēmumus skolu tīkla reorganizācijā palīdzētu IZM stingri uzstādījumi par audzēkņu minimālo skaitu valsts un pašvaldību finansētajās mācību klasēs un izglītības iestādēs.

Sadrumstalotais finansēšanas mehānisms izglītības sistēmā traucē precīzi aprēķināt viena audzēkņa uzturēšanas izmaksas konkrētajā izglītības iestādē, tādējādi paverot ceļu manipulācijām un neracionālam nodokļu maksātāju naudas izlietojumam.

Pašvaldību atšķirīgās intereses bieži ir šķērslis racionālu, valsts interesēm pakārtotu stratēģisku lēmumu pieņemšanā saistībā ar reformām skolu tīklā. Reformas veiksmīgai īstenošanai nepieciešama VARAM un IZM aktīvāka līdzdalība.

Galvenais iemesls Latvijas augstākās izglītības sistēmas starptautiskās konkurētspējas zemajā līmenī ir resursu (gan intelektuālo, gan materiālo) sadrumstalotība. Tik nelielā valstī kā Latvija esošās 61 augstskolas vietā atbilstoši starptautiskajai praksei produktīvi varētu darboties vien dažas.

Vispārizglītojošo skolu tīkla optimizācijas nepieciešamības galvenie argumenti

Kopš 20. gs. 90. gadu vidus skolas vecuma bērnu skaits Latvijā ir samazinājies gandrīz divkārt – no 433 tūkstošiem 1995. gadā līdz 222 tūkstošiem 2014. gadā. Tā rezultātā no skolu ēku projektētās kapacitātes 50% un zemāks aizpildījums ir ikdienas parādība valstī, arī lielpilsētu, īpaši mazākumtautību skolās.

Skolu nevienmērīgās noslodzes dēļ – gandrīz pusē (48%) skolu mācās tikai 14% visu audzēkņu – nenodrošina izglītības finansējuma racionālu izlietojumu, jo ir augstākas telpu uzturēšanas un personāla izmaksas uz vienu audzēkni.

Netiek veicināts pedagogu potenciāla racionāls izmantojums – vidējā slodze uz vienu pedagogu Latvijā ir trīskārt zemāka nekā Eiropā vidēji, attiecīgi 6 un 15 skolēni uz vienu pedagoga slodzi.

Esošais skolu tīkls ir galvenais iemesls nevienmērīgam skolotāju noslogojumam un no tā izrietošajam neadekvāti zemajam skolotāju atalgojumam.

Apgrūtināta mūsdienīga mācību procesa organizācija skolās ar nelielu skolēnu skaitu – neatmaksājas iegādāties modernu aprīkojumu un piesaistīt augstākas kvalifikācijas pedagogus.

Zemā konkurence mācību procesā audzēkņu starpā neveicina sacensības garu mazajās skolās

Esošais skolu tīkls mazo skolu audzēkņiem nenodrošina plašu piedāvājuma klāstu interešu un profesionālās ievirzes izglītības jomā.

Kvalitatīvs izglītības process jānodrošina tur, kur skolēnu vecākiem ir iespēja atrast darbu. Līdz šim pieņemtā politika par katru cenu saglabāt skolas vietās, kur lielākie darba devēji ir pašvaldības un citas valsts struktūras, nav pasargājusi no iedzīvotāju aizplūšanas uz perspektīvākiem reģioniem vai ārzemēm. Daudzos gadījumos skolas esamība bezdarba skartajos reģionos ir bijis iemesls bērnu atstāšanai vecmāmiņu vai citu radu uzraudzībā. Skolēnu vecāku ilgstoša uzturēšanās vietās, kur iespējams veidot karjeru, nepietiekamās uzmanības dēļ bieži nelabvēlīgi ietekmē bērnu psihi.

Ja skolēnu skolā ir tik, cik iespējams sasēdināt vienā autobusā, tad skolas turpmākai uzturēšanai, izņemot atsevišķus gadījumus ar īpašu specializāciju, par valsts vai pašvaldības līdzekļiem nav pamata, jo autobusa uzturēšana vienmēr izmaksās lētāk, turklāt daļā gadījumu tie jau tagad ir iegādāti un jau pilda skolēnu transporta funkciju. Vēl jo vairāk, ja nokļūšanas ilgums no esošās skolas līdz perspektīvajai vairākumā gadījumu nepārsniedz 15–25 minūtes. Šis fakts kļiedē mītu par “graujošo” ietekmi, kādu uz skolu pieejamību varētu atstāt skolu tīkla optimizācija.

Paldies par uzmanību!

Jānis Turlajs
SIA Karšu izdevniecība Jāņa sēta
galvenais redaktors
Jānis.Turlajs@kartes.lv
Tāl. +371 67317540

